

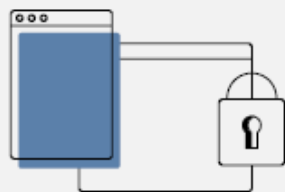
Neue Regulierung: Was bedeutet das für KRITIS-Betreiber?

Dr. Timo Hauschild
Abteilungsleiter Cyber-Sicherheit für Wirtschaft und Gesellschaft
Leipzig, 8. November 2023

Ransomware

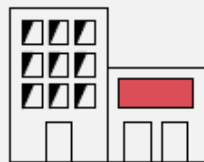
ist weiterhin die größte Bedrohung.

2 Ransomware-Angriffe auf Kommunalverwaltungen oder kommunale Betriebe wurden durchschnittlich pro Monat bekannt.



68 erfolgreiche Ransomware-Angriffe auf Unternehmen wurden bekannt.

15 davon richteten sich gegen IT-Dienstleister.



Mehr als **2.000** Schwachstellen in Softwareprodukten (15 % davon kritisch) wurden im Berichtszeitraum durchschnittlich im Monat bekannt. Das ist ein Zuwachs von 24 %.



Eine Viertelmillion neue Schadprogramm-Varianten wurden durchschnittlich an jedem Tag im Berichtszeitraum gefunden.



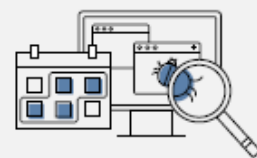
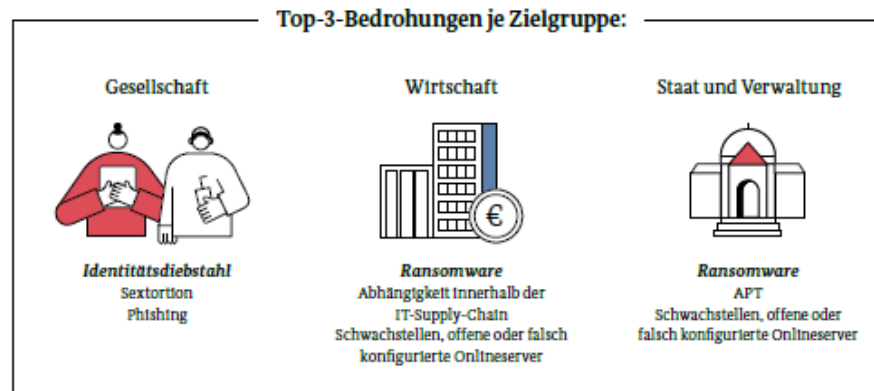
66%

aller Spam-Mails im Berichtszeitraum waren Cyberangriffe:
34 % Erpressungsmails,
32 % Betrugsmails



84%

aller betrügerischen E-Mails waren Phishing-E-Mails zur Erhebung von Authentisierungsdaten, meist bei Banken und Sparkassen.



Rund **21.000** infizierte Systeme wurden täglich im Berichtszeitraum erkannt und vom BSI an die deutschen Provider gemeldet.

Durchschnittlich rund **775** E-Mails mit Schadprogrammen wurden an jedem Tag im Berichtszeitraum in deutschen Regierungsnetzen abgefangen.



370 Webseiten wurden im Durchschnitt an jedem Tag des Berichtszeitraums für den Zugriff aus den Regierungsnetzen gesperrt. Der Grund: Die Seiten enthielten Schadprogramme.



6.220
2022

5.100
2021



7.120

Teilnehmer hatte die Allianz für Cybersicherheit im Jahr 2023.

Deutschland Digital·Sicher·BSI



Ausblick 2024: Neue Gesetze mit KRITIS-Relevanz

- **NIS2-Umsetzungs- und Cybersicherheitsstärkungsgesetz**
 - Cybersicherheit
- **KRITIS-Dachgesetz**
 - Physische Sicherheit



Kooperative Regulierung – Aufsicht und Unterstützung

BSI ist **Aufsichtsbehörde**

BSI kooperiert bei **Umsetzung** der Gesetze

Enge **Kooperation** des BSI mit der **Wirtschaft**,
z. B. im **UP KRITIS** oder der **Allianz für Cyber-Sicherheit**



UP KRITIS: Nutzen / Mehrwert

Vertraulicher Austausch in Branchen
und zu Themenbereichen

Informationen über Lage
und **Warnungen** erhalten

Direkter Kontakt zu
Bundesbehörden



UP KRITIS

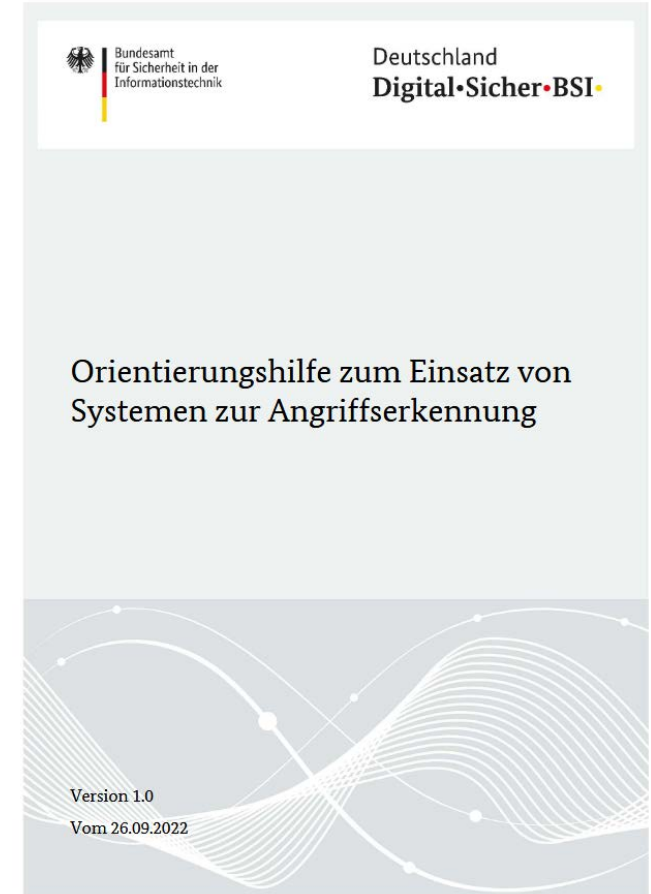
Beteiligung bei
Gesetzesentwürfen

Stand der Technik mit definieren,
B3S und Vorgaben erarbeiten
z.B. TAK Anforderungen an Lieferanten

Neu: Themen der
physischen Sicherheit

Weitere Angebote des BSI für KRITIS

- BSI-Webseiten
- Orientierungshilfen
- Allianz für Cyber-Sicherheit
- BSI-Standards, insbesondere 200-4 BCM



Reifegrade aus KRITIS-Nachweisen 2021/22

ISMS

Sektor	I	II	III	IV	V
Wasser	0	6	15	27	24
Energie	2	7	27	23	25
Transport & Verkehr	6	13	27	7	7
Finanz- & Versicherungswesen	1	5	33	19	29
IT & TK	0	5	6	9	11
Ernährung	0	8	20	5	9
Gesundheit	14	88	59	26	12
Summen	23	132	187	116	117

BCMS

Sektor	I	II	III	IV	V
Wasser	1	13	27	17	14
Energie	2	20	34	15	13
Transport & Verkehr	9	18	16	11	6
Finanz- & Versicherungswesen	1	24	19	23	20
IT & TK	3	6	7	7	8
Ernährung	4	8	20	6	4
Gesundheit	34	79	49	24	13
Summen	54	168	172	103	78

Reifegrad	1	2	3	4	5
ISMS / BCMS ist	geplant, aber nicht etabliert	zum Teil etabliert	etabliert & dokumentiert	Grad 3 + regelm. Effektivitätsprüfung	Grad 4 + regelm. Verbesserung

Ausblick

- Jetzt schon auf Änderungen vorbereiten!
- Teilnahme am UP KRITIS

BSI:

- Das zentrale Kompetenzzentrum der Informationssicherheit
- Das BSI bleibt auch weiterhin Ihr verlässlicher Kooperationspartner

protekt 2023

- **UP-KRITIS-Vortragsstrang** im Bach-Saal ab 11:30 Uhr
- **Stand des BSI** in der Ausstellung

BSI-Lagebericht

